



INFORMACIÓN TÉCNICA

NORMATIVA

EN ISO 11393: Ropa de protección para usuarios de cadena accionadas a mano. parte 2: Requisitos para los protectores de piernas

- Variaciones dimensionales: conforme a la norma EN ISO 11393-2:2019 deben ser inferiores al 6%.
- Zona de protección: según la norma EN ISO 11393-2, debe ser conforme a los requisitos que apliquen para los tipos A, B ó C
- Resistencia al corte.
 - En función de la velocidad de la cadena: clase 1 (20 m/s), clase 2 (24 m/s) y clase 3 (28 m/s).
 - Relativos al corte: ninguna de las muestras debe presentar un corte abierto.
- Fijación del material de protección: para A y B debe estar sobre los bordes de relleno de protección de la pierna. Durante el ensayo conforme a la norma EN ISO 11393-2 es conveniente que la fijación resista una fuerza de al menos 150N.

Prendas de tipo A

Las prendas del tipo A están destinadas a utilizarse por leñadores profesionales que estén debidamente informados y entrenados. Las siguientes figuras muestran las zonas de protección con las fibras especiales retardantes del corte.



NORMATIVA

EN ISO 11393: Ropa de protección para usuarios de cadena accionadas a mano. parte 6: Requisitos para las chaquetas protectoras

- Generalidades: Las Chaquetas deben ser seguras al uso según los requisitos.
- Inocuidad: Los materiales de construcción de estas chaquetas deben cumplir requisitos de inocuidad según EN ISO 13688. Se debe listar las sustancias y concentraciones de las que está hecha la prenda a modo de evitar alergias. Las chaquetas deben estar libres de componentes duros y afilados.
- Requisitos ergonómicos: La ropa debe ser ligera, no tener colgantes, debe facilitarse el doblado y estirado. La resistencia al vapor de agua no será superior a 5 m² PA/W y deben minimizar la falta de confort.
- Área mínima requerida para las chaquetas protectoras: ver figura 1 y 2.
- Cambio dimensional: después de lavado debe ser menor del 6%.
- Resistencia al corte de la sierra de cadena: No se permite que ningún corte atraviese las muestras.
- Sistemas de fijación de las almohadillas protectoras y resistencia de los cierres: El material protector debe estar permanentemente unido a la prenda. La fijación debe ser continua a lo largo de los bordes del material protector excepto en el puño. La resistencia media a la rotura de cada tipo de fijación debe ser al menos de 150N.

FIGURA 1

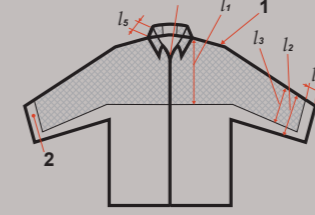
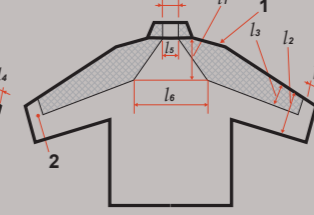


FIGURA 2



Zona de protección

LEYENDA

- 1 Parte alta de los hombros
- 2 Puños
- l1 Alto mínimo de la zona de protección en la parte delantera de la prenda
- l2 Ancho de la manga
- l3 Ancho de la zona de protección en la parte delantera de la manga (mínimo 80% de l2)
- l4 Puño no protegido, ancho menor de 70 mm
- l5 Alto de la zona de protección en el cuello, mínimo 30 mm
- l6 Discontinuidad en la zona de protección del cuello, máximo 80 mm

LEYENDA

- 1 Parte alta de los hombros
- 2 Puños
- l1 Alto mínimo de la zona de protección en la espalda de la prenda
- l2 Ancho de la manga
- l3 Ancho de la zona de protección en la parte trasera de la manga (mínimo 40% de l2)
- l4 Puño no protegido, ancho menor de 70 mm
- l5 Discontinuidad en la zona de protección al nivel de la parte alta de los hombros
- l6 Discontinuidad en la zona de protección a una distancia l1 por debajo de la parte alta de los hombros
- l7 Discontinuidad en la zona de protección del cuello, máximo 80 mm

NORMATIVA

MARCADO DE LA ROPA



Clasificación de acuerdo a la velocidad de la cadena

CLASE 0	CLASE 1	CLASE 2	CLASE 3
16 ± 0,2 m/s	20 ± 0,2 m/s	24 ± 0,2 m/s	28 ± 0,2 m/s

MARCADO DE LA ETIQUETA

- Nombre de la marca comercial
- Designación o número del modelo
- Número de serie o lote
- Fecha de fabricación
- Número En 381-5 y/o En 381-11 y año
- Designación de talla
- Clasificación según la velocidad
- La frase "si el material de protección es dañado, debe desecharse la prenda" u otra similar
- Las instrucciones de lavado y limpieza

PROTECCIÓN CONTRA SIERRAS DE CADENA